

50 år siden Lysklett og Tulluan skoler ble bygd

Lars Braa

– En kulturhistorisk begivenhet gikk egentlig hus forbi i forbindelse med at Lysklett og Tulluan skole ble tatt i bruk på høstparten i 1936.

– Det var et betydelig løft for en liten kommune å realisere slike byggeprosjekter, og protokollen fra Klæbu kommunestyre gir en klar forståelse av at det ikke var så lett å reise den nødvendige kapital på rundt kr 90.000,-.

– Det var heller ikke bare å sette i gang og bygge skoler hvor som helst, til det var det for mange meninger. Den såkalte kretsreguleringssaken ble diskutert i mange år før endelig vedtak ble fattet, og med den hvor de nye skolehus skulle ligge.

Regulering av skolekretsene

På skolestyremøtet den 19. juni 1929 foreslo Arnt Gundersen og O. Halset, i medhold av landskolelovens § 3, regulering av skolekretsene Forseth, Sletten og Rønningen, og slik at Svean og Løkaunet som tidligere hørte til Sletten krets ble tillagt Forseth krets. Den gjenværende del av Sletten krets skulle slås sammen med Rønningen krets. Det het videre i samme protokoll: «Det foreslås videre at det for de nye kretser oppføres skoler i kretsenes midtpunkt, henholdsvis ved Tulluan og Lysklett. Tulluan skole bygges først, og barna i Svean og Løkaunet søker denne så snart den kan taes i bruk». Dette forslaget fra herrerne Gundersen og Halset ble vedtatt med 6 mot 3 stemmer, og det skulle vise seg å være et viktig vedtak. Vedtaket i skolestyret var imidlertid ikke bindende. Den gang som nå var det viktig med en såkalt «høring», og samtlige som hadde stemmerett innen kretsene Forseth, Rønningen og Sletten skulle få anledning til å uttale seg. Til syvende og sist var det herredstyret som skulle fatte det endelige vedtak, ettersom betydelige økonomiske forpliktelser fulgte med.

Argumentasjonen for den nye kretsinnstillingen og bygging av de nye skolene (Sjøen skole skulle fortsette som før) var særdeles grundig, noe som følgende gir et godt inntrykk av: «Avstanden fra Løkaunet til Nideng nordre er 9145 m. Til de lengst bortliggende bosteder vil det altså bli 4573 m. skolevei. Den nuværende Forseth krets (Lettingvold – Nideng) er 7990 m. lang. Den foreslåtte nye krets vil således bli 1155 m. lenger, dvs. skoleveien til en skole i midtpunktet blir 578 m. lenger. Til sammenligning anføres at avstandene fra Løkaunet til Sletten skole og Klæbu kommunelokale, hvor barna i Løkaunet nu søker skolen, er henh.v. 4025 og 4525 m. Ved å søke den nye skolen på Tulluan vil altså barna i Løkaunet komme til å få 48 m. lengere skolevei enn de nu har»(!)

Litt senere på året ble reguleringssaken behandlet på nytt, og etter forslag fra sogneprest Skjånes ble følgende vedtak enstemmig vedtatt: «Der nedsettes en komite på 5 medlemmer til å utrede spørsmålet om kretsregulering og bygging av nye skolehus i Klæbu.» Og komiteen fikk følgende sammensetning: H. Johnsen, O. Bromstad, H. Grendstadbakk, A. Skjånes og G. Overvik. Denne komite kom med en grundig utredning med i alt 5

alternativer som ble lagt fram for kretsene til uttalelse og avstemning.

Alternativ IV, som opprinnelig ble fremsatt som forslag av herrerne Gundersen og Halset, sto sterkt fra begynnelsen av. På et herredsstyremøte den 17. april –35 hvor kretsreguleringssaken ble tatt opp, framsatte Peder Storsve skolestyrets forslag, hvor det het: «Sletten krets – unntatt Svean og Løkaunet, slås sammen med Rønningen krets med skolested på Lysklettflåten. Svean og Løkaunet slås sammen med Forseth krets med skolested på Tulluan. (I nærheten til grusveien til midtre Tulluan).» Dette forslaget ble vedtatt med 9 mot 3 stemmer.

Det ble nå fortgang i saken etter at både fylkesskolestyret og fylkesmannen hadde godkjent både planene for kretsreguleringen og bygging av de nye skolehus.

Valg av skoletomter og byggekomite

På herredsstyremøte den 21. juni –35 ble spørsmålet om tomt til skolehus tatt opp til behandling, og protokollen fra dette møtet lyder slik: «Bernt Forseth, Forseth fremsatte forslag om at tomt erhverves paa ytre Tulluan og ved den nedlagte hovedveg. Bernt Forseth, Ulset foreslo at tomt erhverves på vestsiden av – og like ved hovedvegen på Klaus Forseths utmark og langs nordgrensen av denne. Ved votering over Bernt Forseths forslag falt dette med 7 mot 4 stemmer. Peder Tellugen fratradte under avstemningen. Deretter vedtokes enstemmig Bernt Forseths – Ulsets forslag. Videre behandles plassering for en skole på Lysklettflåten. Man hadde her valget mellom en tomt på hovedveiens nordøstre side og en på veiens sydvestre side. Begge tomter er beliggende på gården Lysklett nordres innmark. Enstemmig besluttet å erhverve sistnevnte tomt for skolen på hovedveiens syd-vestside.»

På samme møte forelå tegninger til nye skolehus, utarbeidet av sogneprest Skjånes. Disse måtte oppfattes som en slags skisse, – for på et møte i skolestyret den 10. okt. 1934 går det imidlertid fram at tegninger til skolehus var innhentet av arkitekt Flå. Det ble gjort vedtak om å godkjenne Flås tegninger, mot den eneste forandring at altanen skulle sløyfes for begge skolebyggingene. For sitt arbeide fikk Flå utbetalt kr. 225,- fra kommunekassen, og med beskjed om at han var å oppfatte som ferdig med sitt oppdrag.

Senere skulle det vise seg at en annen arkitekt kom inn i bildet, nemlig arkitekt Vold fra Malvik – uvisst av hvilken grunn. Det er det i hvertfall ingen protokoll som gir uttrykk for. Det er arkitekt Vold som har signert alle tegninger til skolehusene, og det var også han som var tilstede under innvielsesseremoniene. For å få ytterligere fortgang i sakene, måtte det velges byggekomite. Den skulle bestå av 5 medlemmer, og den fikk følgende sammenslutning: E. Høiaas, P. Tellugen, A. Skjånes, H. Fosseide og Bernt Forseth – Ulseth med sistnevnte som formann.

Finansiering

Mens byggekomiteen la sine planer, var de bevilgende myndigheter opptatt med å få finansiert prosjektene. Det skulle vise seg å by på visse problemer, noe som ikke var til å undres over.

Dette var midt i 30 årene, og økonomien i de fleste kommuner var heller dårlig. På herrestyremøte den 15/7-35 ble formannskapet bemyndiget til å oppta de nødvendige lån, – inntil kr 35.000,-. Samme dag hadde formannskapet konferanse med herr Dragsten i Klæbu Sparebank for om mulig å få lånt de nødvendige midler. Det måtte imidlertid banken si nei til. Deretter ble ordføreren pålagt å gjøre henvendelse til Komunalbanken for låneopptak, og som det står: «Og i tilfelle på hvilke betingelser.» Ordføreren ble også pålagt å undersøke med banker i Trondheim.

Det synes som samtlige forsøk på å få lånt penger til akseptable betingelser strandet, inntil herrerne Arnt og Lars Lysklett la fram et tilbud på et lån – stort kr 30.000,- på bestemte vilkår med hensyn til avdragstid, rentesats, garantier osv. Som garantier for lånet skulle kommunen stille stats- og fylkesbidrag til skolebyggene, likeså Klæbu kommunelokale og kirkstallen. Dette godtok herredstyret den 27. april 1936.

Foruten dette lånet hadde kommunen egne midler, bl.a. fondsmidler som var øremerket for skolehus i tillegg til reguleringsfondet. Pr. 15/4-35 utgjorde disse to postene kr 32.061,78. Arbeidet med å fullføre skolebyggene kunne nå settes i gang.

Utlysing av byggearbeidene

Det går ikke direkte frem av noen protokoll at arbeidet med skolehusene ble lyst ut på anbud, – det står bare at byggmester Paul Nordbotten fra Melhus ble antatt som byggmester for begge skolene. Arbeidene kom i gang i månedskiftet april/mai, og allerede den 23. september samme år kunne begge skolene tas i bruk.

Johannes Nordbotten, sønn av byggmesteren, var med i arbeidet som 20 åring, og han kan fortelle at på hver skole var det et arbeidslag på 6 mann. Paul Nordbotten holdt for det meste til på Lysklett, og både han og arbeidslaget forøvrig bodde hos Bernt Forseth på Ulseth.

På Tulluan var det Per Rimolsrønning som hadde ansvaret. Han var også fra Melhus, og bodde hos Peder Tulluan sammen med arbeidslaget sitt.



Tulluan skole.

Innvielse av skolene

Den offisielle innvielsen av Lysklett og Tulluan skole fant sted den 28. desember. Det hele startet på Lysklett med middag for ca. 100 gjester og fortsatte på Tulluan med kaffe. Johannes Nordbotten var en av gjestene og han forteller at de satt hele 7 timer til bords under middagen!

Iflg. referat i «Nidaros» går det bl.a. fram at ordfører Forseth, byggekomiteens formann, åpnet høytidelighetene, og ga en kort orientering om arbeidets gang. Han retter en hjertelig takk til alle som hadde hjulpet til, og uttalte bl.a. ønsket om at de nye bygninger måtte bli til gagn og nytte for de kommende slekter.

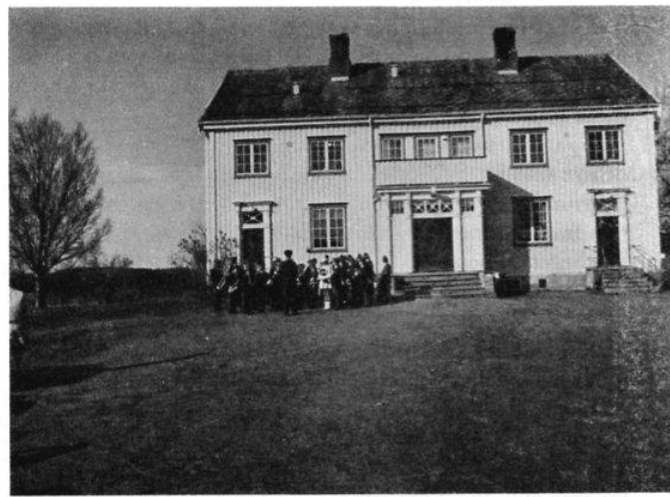
Varaordfører Overvik mottok skolene på kommunens vegne, og takket alle for stort og uegennyttig arbeide. Han overleverte skolene til Klæbu skolestyre med ønske om at de måtte bli til glede og signing for barn, lærere og hele bygda.

Sokneprest Skjånes, skolestyrets formann, takket herredstyret for positiv innstilling til saken, – i form av offervilje og et ønske om å bygge så godt som overhodet mulig.

Til stede på innvielsesfesten var også fylkesmann Klingenberg, fylkesskolesjef Kjøsnesvåg og skoledirektør Todal. Skoledirektøren takket i valgte ord for det betydelige løft Klæbu hadde tatt i en vanskelig tid, og understreket spesielt at Klæbu nå ville fremstå som et eksempel til etterfølgelse for andre bygder.

Etter den offisielle del av programmet ble det gitt omvisning for alle interesserte. I første rekke var det de vakre dekorasjonene på veggene som samlet oppmerksomhet, utført av kunstmaleren Hegle. Det var skildringer av arbeidsliv og dyreliv i Klæbu, – samt plankekjøring fra Hyttfossen til byen, og brusende turer på Tullusmyrene. Alt dette ga skolestuene en mer levende ramme og et viktig bidrag til undervisningen.

Med diverse etterarbeid og bygging av skur på hver skole, kom den samlede kostnad på ca. 90.000,- kr. Det var mange penger, men de fleste var sikkert enige i at en hadde fått mye igjen for pengene.



Lysklett skole.